

Bois

Remplacer une VITRE CASSÉE

CONSEILS
ET ASTUCES

BRICORAMA

Brico

Déco

Jardin

Bâti

Bois

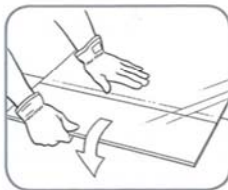
Remplacer une VITRE CASSÉE

CONSEILS ET ASTUCES

BRICORAMA

Brico Déco Jardin Bâti

Mettre les gants, prendre le verre et effectuer une torsion des deux mains vers l'extérieur. Le verre se sépare instantanément en deux parties selon le tracé.



Règles de pose

1 Enlever la vitre cassée

Enlever les grands morceaux de verre à la main en portant des gants de cuir épais ou des gants de vitrier en plastique antidérapant.

Utiliser une pince universelle pour casser et arracher les petits morceaux de vitre du pourtour de la fenêtre.

Avec le manche du marteau de vitrier qui est taillé comme un ciseau à bois, éliminer le vieux mastic collé sur le bois.

Lorsque le mastic est très dur, utiliser un couteau à démastiquer et un marteau en veillant à ne pas endommager le bois de la feuillure.



Règles de pose

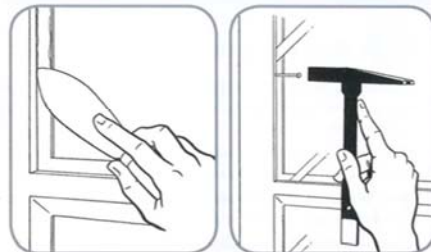
2 Poser la vitre

Arracher à la tenaille les anciennes fixations. Il peut s'agir de pointes ou de fixations triangulaires ou en losange.

Gratter soigneusement les côtés des feuillures pour éliminer toute trace de mastic. Eventuellement, appliquer une couche d'huile de lin ou de peinture.

Malaxer du mastic à la main et, une fois ramolli, en déposer une couche de faible épaisseur et régulière dans le fond de la feuillure avec le couteau de vitrier.

Poser la vitre dans son emplacement et presser sur son pourtour pour écraser le mastic et assurer ainsi l'étanchéité entre bois et verre.



ASTUCE

Il est toujours préférable de poser une vitre d'épaisseur identique. Si le verre est découpé en magasin, pensez à apporter un morceau de l'ancienne vitre.



Les outils et produits indispensables



- 1 une tenaille
- 2 des pointes de vitrier
- 3 un stylo feutre
- 4 des gants
- 5 du mastic de vitrier à l'huile de lin
- 6 un pinceau
- 7 une pince
- 8 un coupe-verre
- 9 un couteau de vitrier de type «feuille de laurier»
- 10 du pétrole
- 11 un marteau de vitrier

Pour bien commencer

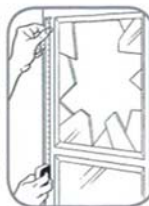
1 La prise de mesure

Avant de découper ou de faire découper une vitre, il faut mesurer avec précision les dimensions nécessaires.

Pour que la vitre ne soit pas coincée dans la fenêtre et risque de se casser, il lui faut du "jeu".

Mesurer la hauteur et la largeur de la partie à vitrer (du fond d'une feuillure au fond de la feuillure d'en face).

Retirer à ces mesures 3 mm pour une vitre dont le périmètre est inférieur à 5,50 m, ou 4 mm pour une vitre plus grande (par exemple, pour une ouverture de 110 x 55 cm, la vitre doit mesurer 109,7 x 54,7 cm).

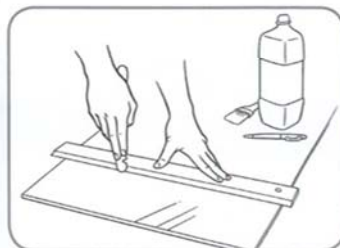


2 La coupe du verre

Après avoir tracé la découpe au feutre, appliquer un peu de pétrole sur le tracé.

Avec un coupe-verre en bon état, rayer le verre suivant le tracé en prenant appui sur une règle. Appuyer régulièrement pour entendre crisser la molette sur le verre.

Poser la vitre de façon à ce que la partie à couper soit en dehors de la table de travail.



Mettre les gants, prendre le verre et effectuer une torsion des deux mains vers l'extérieur. Le verre se sépare instantanément en deux parties selon le tracé.



Règles de pose

1 Enlever la vitre cassée

Enlever les grands morceaux de verre à la main en portant des gants de cuir épais ou des gants de vitrier en plastique antidérapant.

Utiliser une pince universelle pour casser et arracher les petits morceaux de vitre du pourtour de la fenêtre.

Avec le manche du marteau de vitrier qui est taillé comme un ciseau à bois, éliminer le vieux mastic collé sur le bois.

Lorsque le mastic est très dur, utiliser un couteau à démastiquer et un marteau en veillant à ne pas endommager le bois de la feuillure.

